

UN ANNO CON GLI ULTIMI

Bilancio Sociale 2015



Siamo nell'anno della Misericordia: Papa Francesco dice che al termine della nostra vita saremo giudicati e salvati dall'Amore. Vivere le opere di misericordia corporali e spirituali oggi è vivere il Vangelo di Gesù, il Salvatore del mondo che ci ama fino a donare la sua vita per noi sulla croce. L'impegno e la generosità di tutti coloro che sostengono il cammino della Comunità Papa Giovanni XXIII si inseriscono in questo solco che dà cibo a chi ha fame, da bere a chi è assetato, sostegno allo storpio e allo zoppo, al cieco e alla donna partoriente, e soprattutto una famiglia a chi ne è privo. La Comunità Papa Giovanni XXIII è una grande unica famiglia spirituale sparsa in tutto il mondo, nei cinque continenti a fianco dei più poveri e disperati. Ci arrivano nuove chiamate da Cuba, Sierra Leone, Belgio, e anche dall'Italia. Non c'è amore più grande di chi dona la vita per i suoi amici. Don Oreste Benzi ci ha educati ad essere nella gioia anche se in mezzo a tante prove e a portare frutti di bontà, compassione e generosità sempre, anche nelle situazioni più difficili. È possibile grazie alla vita di fede e di preghiera e anche al vostro generoso aiuto, carissimi amici. Vi assicuriamo le nostre preghiere e vi affidiamo alla Vergine Maria madre e fiducia nostra.

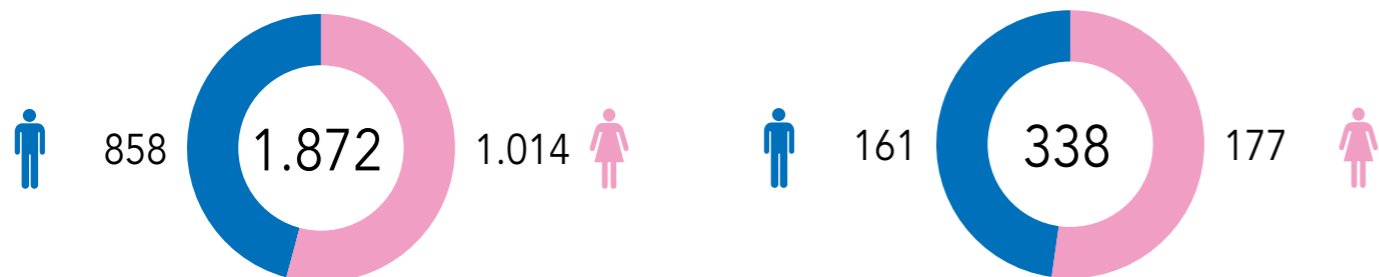
Giovanni Ramonda
Responsabile Generale
Comunità Papa Giovanni XXIII

APG23 è un'unica famiglia spirituale, composta da persone di diversa età e stato di vita (laici, consacrati, sacerdoti) che s'impegnano a contribuire alla realizzazione del Regno di Dio condividendo la propria vita direttamente con gli ultimi, conducendo una vita essenziale, dando spazio alla preghiera ed alla contemplazione, vivendo in spirito di fraternità. Si aderisce alla Comunità dopo un periodo di verifica vocazionale (PVV) e con la conferma dei responsabili di zona.

I membri dell'Associazione spendono la propria vita sia nelle strutture di accoglienza gestite direttamente da APG23, sia in altri enti da essa promossi, sia in realtà esterne.

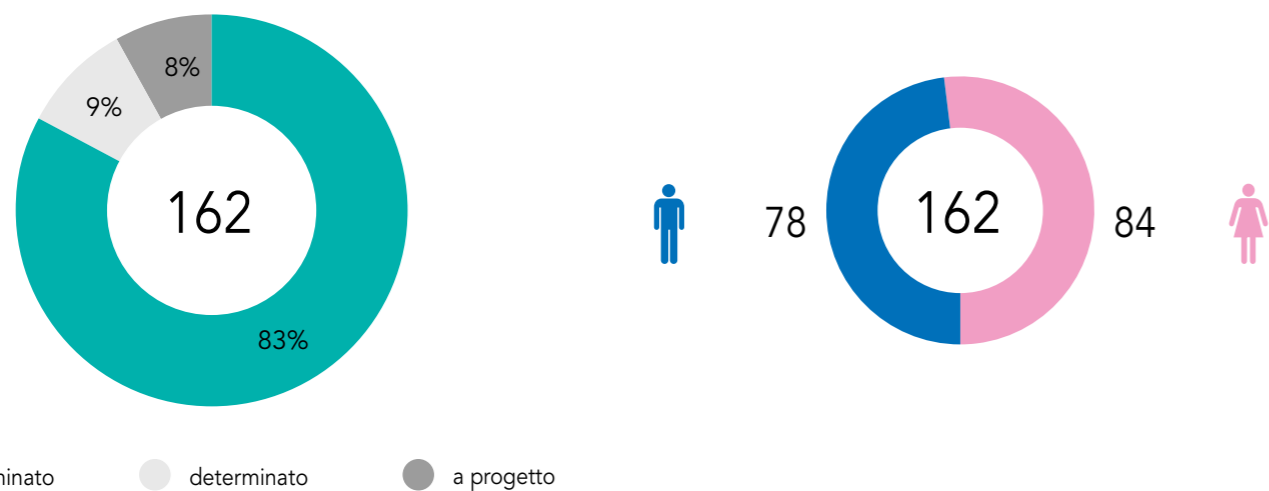
MEMBRI

PVV



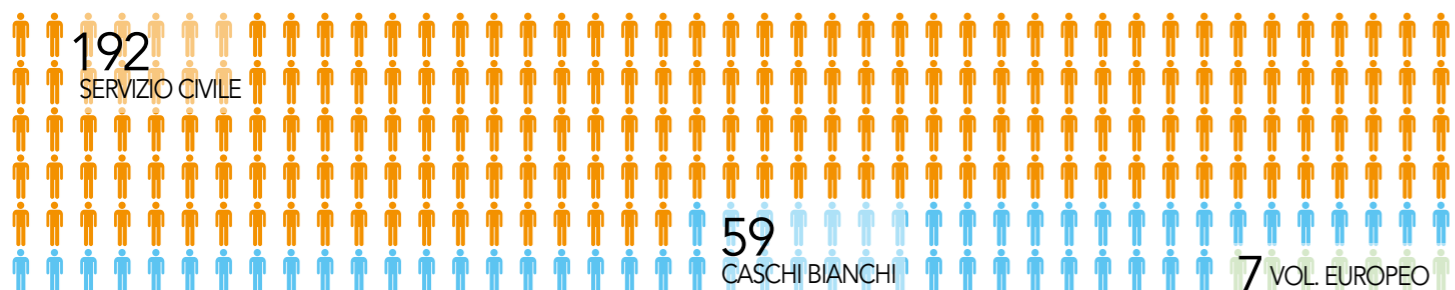
LAVORATORI

La gestione delle molteplici attività associative viene svolta in massima parte grazie all'apporto volontario dei membri. È necessario tuttavia anche l'apporto lavorativo di membri e di persone esterne, per garantire la regolare prosecuzione della vita comunitaria. Dei 162 lavoratori in forza al 31/12/2015, 112 erano membri dell'Associazione.

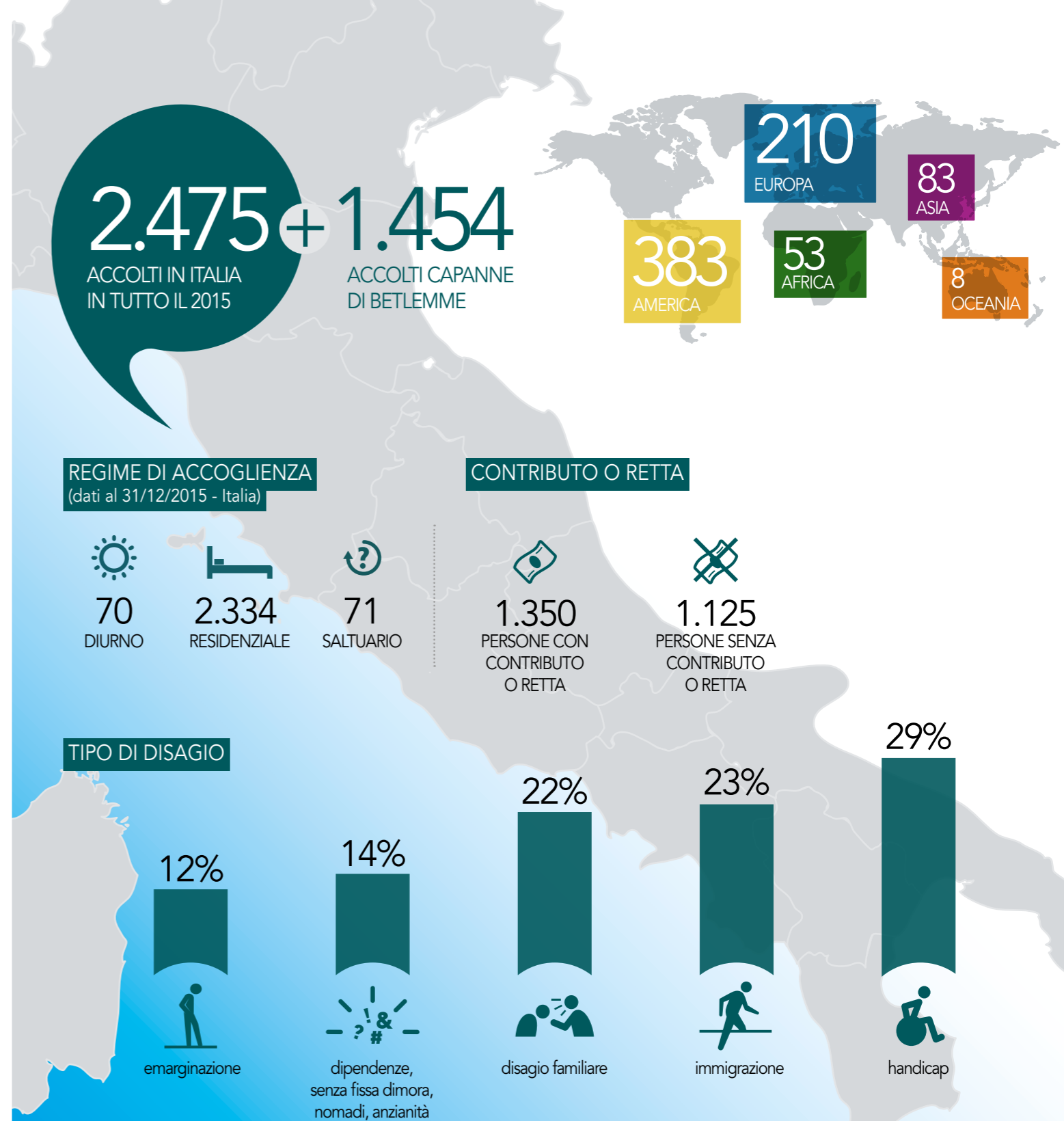


VOLONTARI

Accanto all'impegno volontario dei membri, importantissimo è il contributo di migliaia di persone che donano il proprio tempo e le proprie energie nei modi più diversi: all'interno delle case famiglia e delle strutture di accoglienza, nei servizi, in ambiti specifici come l'Operazione Colomba (corpo nonviolento di pace di APG23). Segnaliamo in particolare i numeri del 2015 rispetto ai giovani che hanno svolto Servizio civile in Italia o all'estero ("i Caschi bianchi") e il Servizio Volontario Europeo.



Nel 2015 APG23 si è impegnata con decisione per dare risposta al dramma dei tanti profughi giunti in Italia dopo enormi sofferenze patite per la povertà, per le persecuzioni, per le guerre. La condivisione di vita con loro inizia già in paesi lontani, grazie alla presenza di Operazione Colomba in Libano, presso un campo di profughi siriani: per loro è stato attivato, in collaborazione con la Comunità di Sant'Egidio e con la Federazione delle Chiese evangeliche in Italia, il corridoio umanitario che ha permesso di far giungere in Italia 93 persone, a febbraio 2016. In Italia sono state avviate 6 case di accoglienza per profughi adulti. A Reggio Calabria, dove si collabora con le reti del volontariato locale anche per la gestione degli sbarchi, è stata aperta una casa di accoglienza per minori. Profughi, vittime di tratta a scopo di sfruttamento sessuale e lavorativo, detenuti, senza fissa dimora, tossicodipendenti: a queste persone che la società tende a dimenticare la Comunità rivolge la sua attenzione, accompagnandole nel percorso verso l'integrazione e l'autonomia. Molti di loro, dopo essere stati accolti in strutture specifiche, entrano a far parte delle famiglie e delle case famiglia APG23, sperimentando concretamente il rapporto con un padre ed una madre, con fratelli spesso affetti da disabilità fisiche o psichiche, con anziani soli, con bambini e adolescenti dalle storie difficili. Qui ognuno diventa ricchezza per l'altro, e insieme si cammina costruendo giorno per giorno un cammino di pace.



Don Oreste Benzi ripeteva: "Non possiamo limitarci a soccorrere le vittime di questa società: dobbiamo spingerci oltre, fino ad impedire alla società di continuare a fare vittime. Non basta mettere la spalla sotto la croce del fratello; a chi fabbrica le croci occorre dire di smetterla. L'impegno per la giustizia è fondamentale".

Per perseguire con efficacia la rimozione delle cause dell'ingiustizia APG23 ha dato vita ai "servizi", équipes specializzate in ambiti specifici. I "servizi" operano direttamente in favore delle persone in difficoltà (per esempio contatto su strada di vittime di tratta o di persone senza dimora, colloqui nelle carceri, etc...), ed anche sensibilizzando e creando una cultura di pace e solidarietà. L'opera di condivisione diretta e di rimozione delle cause punta a costruire la "società del gratuito", in cui la persona, soprattutto quella più debole, è al centro con i suoi bisogni. La gratuità è la modalità con cui agiscono tutti coloro che ne fanno parte, per cercare il bene degli altri, nella consapevolezza che ognuno detiene il bene dell'altro e che nel bene comune sta anche il bene del singolo.

SENZA DIMORA
giustizia e pace ANZIANI
SCUOLA IMPEGNO POLITICO disabilità
EMARGINAZIONE immigrazione
tratta LAVORO SOLIDALE condivisione nel mondo
dipendenze vita CARCERE
MINORI E GIOVANI PROSTITUZIONE

ALCUNI NUMERI DELLE ATTIVITÀ SVOLTE NEL 2015

245.969
Ore di
volontariato

4.871
Richieste di
accoglienza gestite

7.160
Giovani incontrati
a scuola e in eventi

84
Convegni, incontri
corsi organizzati

25
Produzioni
video

8
Nuovi libri
pubblicati

6
Nuovi spettacoli
prodotti

3
Pubblicazioni
periodiche



Dal 2006 APG23 ha ottenuto il "Consultative status" presso ECOSOC (Consiglio Economico e Sociale dell'ONU), aprendo poi una presenza stabile a Ginevra. Nel 2015 ha partecipato in maniera attiva, tra l'altro, ai Gruppi di Lavoro Intergovernativo sul Diritto allo Sviluppo e sul Diritto alla Pace, ed al Consiglio dei Diritti Umani.

Per meglio rispondere alle esigenze dei più poveri, specialmente di coloro che pur essendo nel disagio non ci vengono a cercare, fedele alla propria vocazione, la Comunità Papa Giovanni XXIII si interroga sempre riguardo a nuove possibili forme di condivisione diretta. Per questo sono state ideate e realizzate altre strutture di accoglienza che completano l'opera della Casa Famiglia.



CASE FAMIGLIA

La Casa Famiglia APG23 è famiglia perché: una mamma ed un papà vivono a tempo pieno con i figli biologici e rigenerati nell'amore; accoglie tutti, bambini e anziani, ammalati e sani, adulti e adolescenti con le storie più diverse, perché ognuno è ricchezza per l'altro; insieme si cammina per la crescita umana e relazionale di chi accoglie e di chi è accolto; è parte della grande famiglia APG23, per questo non è mai sola!



CASA DI FRATERNITÀ E ACCOGLIENZA

Vi abitano persone autonome, impegnate nel lavoro e nella società. Rendono visibile e credibile la fraternità come esperienza dell'amore di Dio rivolto ai fratelli.



COMUNITÀ TERAPEUTICHE

Sono il luogo dove si cerca di dare una risposta efficace ai tanti giovani e famiglie che vivono il dramma della dipendenza da sostanze stupefacenti. Viene proposto loro un cammino di recupero articolato secondo interventi educativi personalizzati.



CASA DI PREGHIERA E ACCOGLIENZA

Si mettono al centro la preghiera e la contemplazione, e si risponde al grido dei poveri con la condivisione diretta nell'accoglienza.



FAMIGLIE APERTE

Sono famiglie "comuni" che scelgono di aprirsi all'accoglienza di bambini o persone in difficoltà.



PRONTA ACCOGLIENZA

Sono realtà di accoglienza con la funzione di rispondere alle emergenze sociali 24 ore su 24. Si dividono in case per adulti e case per minori.



CAPANNE DI BETLEMME

Strutture di condivisione diretta con i senza fissa dimora.

APERTE NEL 2015:

6
CASE FAMIGLIA

7
CASE DI ACCOGLIENZA
DI CUI:
6 per richiedenti asilo
1 per minori stranieri non accompagnati

PRESENZE E PROGETTI DELL'ASSOCIAZIONE COMUNITÀ PAPA GIOVANNI XXIII E DEGLI ENTI DA ESSA PROMOSSI

ENTI PROMOSSI DA APG23

- Consorzio Condividere Papa Giovanni XXIII
- Comunità Papa Giovanni XXIII Coop. Soc.
- La Fraternità Coop. Soc.
- Cieli e Terra Nuova Coop. Soc.
- Il Calabrone Coop. Soc.
- Il Calabrone Cremona Coop. Soc.
- Il Ramo Coop. Soc.
- L'Eco Papa Giovanni XXIII Coop. Soc.
- Rinascere Coop. Soc.
- Il Pungiglione Coop. Soc.
- Ro' la Formichina Coop. Soc.
- Rose Blu Coop. Soc.
- I Tesori della Terra Coop. Soc.
- San Damiano Coop. Soc.

Condivisione fra i popoli

- Ass. La Filigrana
- Ass. Amici della Comunità Papa Giovanni XXIII
- Ass. Donarsi Onlus
- Ass. Condividere

NUOVE CHIAMATE

- Belgio
- Capo Verde
- Cuba
- Nigeria
- Thailandia



- PRESENZA SUL TERRITORIO
- SOSTEGNO ALIMENTARE
- SOSTEGNO SANITARIO
- SOSTEGNO ALL'ISTRUZIONE
- UNITÀ DI STRADA
- REALTÀ DI ACCOGLIENZA
- SOSTEGNO AGLI ANZIANI
- SOSTEGNO AI GIOVANI
- SOSTEGNO AI DISABILI
- INSERIMENTO LAVORATIVO
- OPERAZIONE COLOMBA
- COMUNITÀ TERAPEUTICHE

	Albania	Croazia	Francia	Georgia	Germania	Grecia	Italia	Olanda	Portogallo	Romania	Russia	San Marino	Spagna	Argentina	Bolivia	Brasile	Cile	Haiti	Venezuela	Bangladesh	Cina	Iraq	Sri Lanka	Burundi	Camerun	Kenya	Ruanda	Sierra Leone	Tanzania	Zambia	Australia
Casa Famiglia	248	3	1	2	1	1	204	2	1	1	2	1	2	4	4	6	1	4	1						1	1	2	2	1		
Pronta Accoglienza	13	1					8								1	1										1		1			
Casa di Accoglienza	50						42			1												2	1	2	2						
Casa di Fraternità	15						13														1								1		
Casa di Pregoiera	8						7				1																				
Comunità Terapeutica	39	1	3				26						1	4	3	1															
Famiglia Aperta	52						29							3	7	5			3						1		2	2			
Capanna di Betlemme	10	1					7			1			1																		
Centro educativo/scolastico	57						24			1		2	3	4	2	1		1				2		1		3	13				
Centro lavorativo	48						33						4	1												1		9			
Centro nutrizionale/mensa	30									1			2	1					1								10	15			
Ambulatorio/fisioterapia	3						1												1									1			
Totale	573	5	4	1	2	1	394	2	1	1	6	1	1	5	22	18	17	1	1	10	1	1	4	1	2	5	1	2	17	43	2
							420								64				16							71			2		

CREARE CONDIVISIONE

APG23 accende nel mondo la luce della condivisione diretta di vita, ma non è sola in questa preziosa opera: oltre ai volontari ed a tutti i collaboratori impegnati a vario titolo, fondamentale è l'aiuto di tanti sostenitori. Anche nel 2015 abbiamo potuto contare sul sostegno e sulla collaborazione con enti privati e pubblici (a livello locale, nazionale e internazionale), con organismi ecclesiali e sulla fiducia di fondazioni, di aziende e di migliaia di donatori privati. A questi ultimi sono rivolte le campagne e le iniziative promosse da APG23, volte a coinvolgere sempre più persone attorno alla "missione" della Comunità.



ATTIVITÀ DI RACCOLTA FONDI NEL 2015

139 RACCOLTE E CAMPAGNE ATTIVATE

TOTALE RACCOLTO: € 4.741.933

Casa Famiglia
€ 1.428.341

Un Pasto al Giorno
€ 816.869

5x1000 (dichiarazioni 2013)
€ 293.943

UN PASTO AL GIORNO

Quando la fame aggredisce un uomo si nutre proprio della sua dignità, e lo riduce ad essere solo ciò che mangia. Cioè, nulla. La dignità della persona non si tutela solo con la sopravvivenza: non avere più fame è solo il primo passo. Per questo *Un pasto al giorno* non si occupa solo di garantire a chi non ha nulla di poter mangiare ogni giorno, ma anche che sia sano, che abbia un'istruzione, un lavoro. Questo impegno è nato in Zambia nel 1985 da don Oreste Benzi e oggi è arrivato in oltre 30 paesi del mondo. E non si fermerà finché gli ultimi non saranno i primi.

www.unpastaalgiorno.org

5x mille

Chi soffre perché solo ed emarginato non è un estraneo ma un fratello. Per questo accogliamo nelle nostre famiglie chiunque abbia bisogno, anche se non ci sono contributi da parte delle istituzioni. Per circa la metà delle persone che vivono con noi in Italia, ogni giorno la Comunità provvede da sola a rispondere a tutti i loro bisogni.

I fondi raccolti attraverso il 5x1000 ci permettono proprio di continuare ad accogliere le persone che non hanno nessuno che si prenda cura di loro.

www.5x1000.apg23.org

LASCITI TESTAMENTARI E GRANDI DONAZIONI

Negli corso del 2015 abbiamo incontrato molte persone che hanno scelto di inserire la Comunità Papa Giovanni XXIII tra i destinatari del proprio lascito testamentario. Molte altre non le abbiamo conosciute, ma siamo venuti a conoscenza di questo loro gesto quando non c'era più tempo per dire loro "Grazie".

Personne che hanno scelto di ricordarsi dei bimbi delle nostre case famiglia, delle ragazze che togliamo dalle strade, degli "ultimi" che il resto del mondo dimentica e esclude.

Queste persone hanno scelto di considerarli membri della loro stessa famiglia e di lasciare anche a loro qualcosa della propria vita, di affidare anche a loro il compito di custodire il proprio ricordo.

Una su quattro di queste persone erano già sostenitori abituali della Comunità Papa Giovanni XXIII. Gli altri erano persone che forse, nel loro cuore, hanno sempre serbato il desiderio di essere dono per chi non aveva nulla e che hanno scelto questo momento per dimostrarlo.

TESTIMONIANZE



"Ho scelto di sostenervi perché so che con le mie offerte posso dare un tetto e una tavola a chi ne ha bisogno, ma soprattutto so che poi voi li trasformerete in una casa e in un abbraccio. Se non ci foste voi, con le vostre braccia che accolgono, rimarrebbero solo un semplice tetto e una semplice tovaglia, invece voi date un'anima a quel pezzo di legno, di cemento, di stoffa. Io sono contenta perché so che i miei soldi si trasformano, e invece di restare solo ricchezza materiale diventano fiori."

Stefania,
sostenitrice della Comunità Papa Giovanni XXIII

"La sensibilità verso realtà del sociale ci caratterizza, come singoli, prima di tutto, e come agenzia. Per questo, da anni, offriamo la nostra disponibilità per sostenere o promuovere le iniziative della Comunità. A volte si tratta anche di piccoli gesti, che sembrano contare poco, ma uniti a quelli di tanti altri fanno davvero la differenza."

Giuseppe Pierotti,
Allianz-Ras - Moschini Pierotti e Pratesi srl

"Incontrammo Manuela ad un corso prematrimoniale a cui facemmo una testimonianza. Raccontammo di Marco, un bimbo di un anno che era stato abbandonato in ospedale, e che avevamo deciso di accogliere nella nostra famiglia. Manuela ne fu così colpita che volle conoscerlo."

Poco dopo Manuela perse la vita, in un incidente. Fu solo allora che scoprimmo che il giorno della sua visita aveva scritto il suo testamento: lasciava metà dei suoi averi alla nostra famiglia. Grazie alla sua donazione abbiamo dato vita alla nostra Casa Famiglia, intitolata a lei, che ispira ogni giorno l'amore e il lavoro di questa casa."

Gioacchino e Claudia,
papà e mamma di una Casa Famiglia APG23

BILANCIO CONSOLIDATO

(Attività di assistenza sociale e socio-sanitaria, istituzionale e commerciale residua)

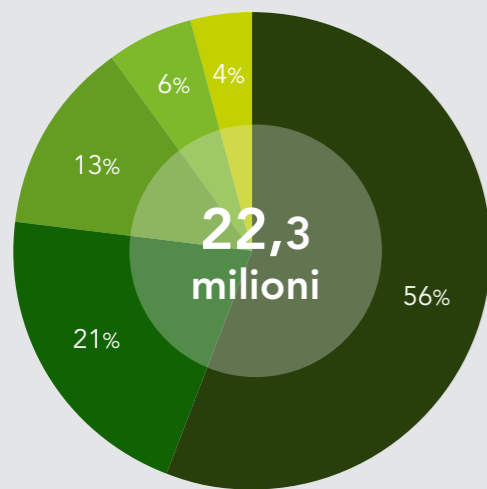
PATRIMONIO ATTIVO	
Immobilizzazioni / Investimenti	26.910.929
Rimanenze	360.006
Crediti	10.060.222
Liquidità in banche e casse	1.433.701
Ratei e Risconti attivi	490.496
Totale Attività	39.255.354

PATRIMONIO PASSIVO	
Patrimonio	14.403.953
Fondo per rischi e oneri	84.394
Fondo T.F.R.	756.678
Debiti	18.681.408
Ratei e Risconti passivi	4.727.169
Avanzo di gestione	601.752
Totale Passività e Patrimonio	39.255.354

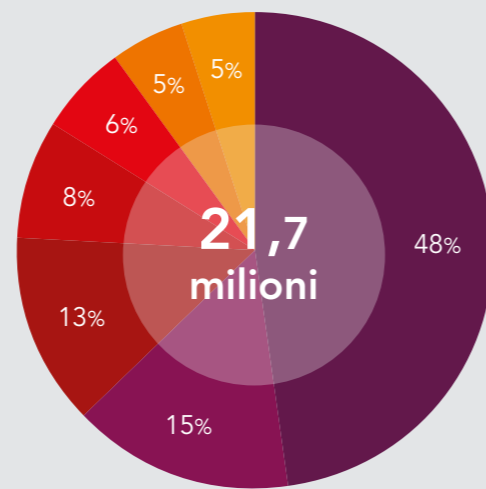
CONTO ECONOMICO CONSOLIDATO 2015	
Proventi Ordinari	24.911.016
Costi Ordinari	24.874.655
Proventi e Costi ordinari	36.361
Proventi e oneri finanziari	-368.215
Rettifiche di valore di attività finanziarie	-3.245
Proventi e Oneri Straordinari	1.092.533
Imposte sull'esercizio	-155.682
Avanzo di gestione	601.752

BILANCIO ONLUS

PROVENTI



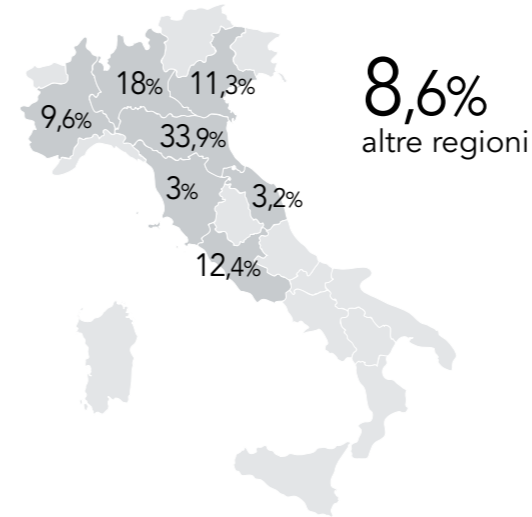
COSTI



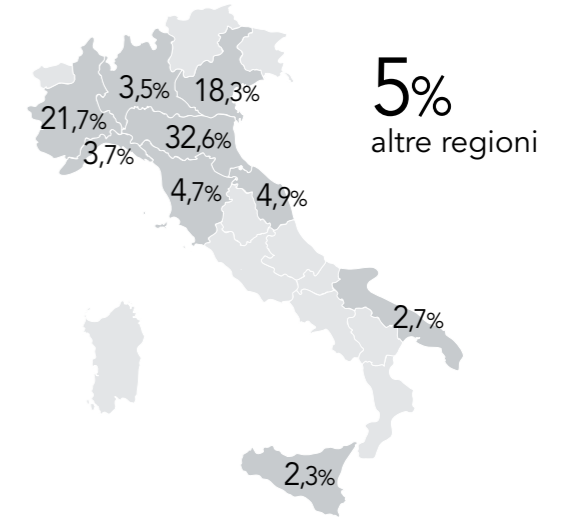
- RETTE DA ENTI PUBBLICI
- OFFERTE E FUNDRAISING
- RETTE DA FAMIGLIE
- CONTRIBUTI PER INIZIATIVE
- ALTRO

- GESTIONE STRUTTURE E COSTI GENERALI
- COSTI PERSONALE
- ATTIVITÀ ESTERA
- UTILIZZO BENI DI TERZI
- FUNDRAISING
- AMMORTAMENTI
- ALTRO

5.171
FORNITORI



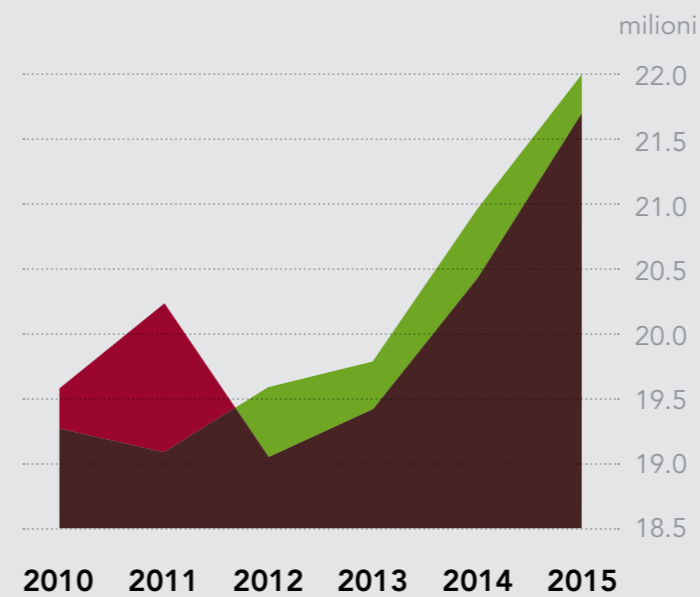
732
BENEFICIARI



FORNITORI E BENEFICIARI

- 450 PRIVATI CITTADINI
- 197 ENTI TERRITORIALI
- 55 A.S.L.
- 20 AZIENDE PRIVATE
- 10 ENTI STATALI

RAPPORTO PROVENTI COSTI



- PROVENTI
- COSTI

INDICE DI INCIDENZA DEI COSTI

Ripartizione percentuale dei costi sostenuti (attività ONLUS)



Per ogni euro raccolto:

- 81 cent. attività socio-ass.le
- 6 cent. raccolta fondi
- 11 cent. supporto generale
- 2 cent. oneri vari

DATA DI COSTITUZIONE

13 luglio 1971

SEDE LEGALE

Via Mameli, 1 - 47921 Rimini (RN)

RESPONSABILE GENERALE

Giovanni Ramonda

FORMA GIURIDICA

Associazione internazionale di fedeli di diritto pontificio (Riconoscimenti canonici del Pontificio Consiglio dei Laici n.1675/98 e n.807/04) **Ente Ecclesiastico Civilmente Riconosciuto** con D.P.R. n.596/72

ISCRIZIONI

Registro delle Persone Giuridiche tenuto dalla Prefettura di Rimini. **Anagrafe O.N.L.U.S.** limitatamente alle attività di Assistenza Sociale e Socio-Sanitaria. **Registro delle Associazioni e degli Enti che svolgono attività in favore degli immigrati**, ai sensi dell'art. 54 del DPR 394/99 (prima e seconda sezione). **Registro delle Associazioni e degli Enti di cui all'art. 5 del D. Lgs. 215/2003** (attuazione della Direttiva 2000/43/CE per la parità di trattamento tra le persone indipendentemente dalla razza e dall'origine etnica).

PARTECIPAZIONE A TAVOLI E ORGANISMI NAZIONALI ED INTERNAZIONALI

ECOSOC (Consiglio Economico e Sociale delle Nazioni Unite). **Tavolo Nazionale delle Associazioni / Reti familiari per l'affidamento. Forum delle Associazioni familiari.**

SEGRETERIA GENERALE

Via Valverde, 10C - 47923 Rimini (RN)
Tel. +39 0541 909600 - Fax +39 0541 909601
info@apg23.org

UFFICI AMMINISTRATIVI

Via Valverde, 10B - 47923 Rimini (RN)
Tel. +39 0541 909700 - Fax +39 0541 909701
ufficiamministrativi@apg23.org

UFFICIO FUNDRAISING LASCITI E GRANDI DONAZIONI

Via Punta di Ferro 2D - 47122 Forlì (FC)
Tel. +39 0543 404693 - Fax +39 0543 415911
infoapg23@apg23.org

MODALITÀ DI DONAZIONE E SOSTEGNO:

C/C POSTALE n° 12148417
intestato a Associazione Comunità Papa Giovanni XXIII

IBAN
IT41 B033 5901 6001 0000 0008 036
intestato a Associazione Comunità Papa Giovanni XXIII

CARTA DI CREDITO
telefonando al numero verde gratuito 800 629 639

ONLINE su www.daicistai.org

Con il tuo 5x1000, basta la tua firma e il nostro
Codice Fiscale 00310810221